



# SPRÁVA NÁRODNÍHO PARKU PODYJÍ

NATIONALPARKVERWALTUNG PODYJÍ  
PODYJÍ NATIONALPARK ADMINISTRATION

Na Vyhlídce 1581 / 5, 669 02 Znojmo

Dle rozdělovníku

Váš dopis značky / ze dne:

Naše značka:

Vyřizuje / linka:

Ve Znojmě dne:

SZ NPP 532/2023  
NPP 1068/2023

RNDr. Jan Kos

10. 8. 2023

## VEŘEJNÁ VYHLÁŠKA

Správa Národního parku Podyjí (dále jen „Správa NP“) jako správní orgán příslušný podle ustanovení § 75 odst. 1 písm. f) a 78 odst. 3 písm. i) zákona č. 114/1992 Sb., o ochraně přírody a krajiny, ve znění pozdějších předpisů (dále jen „ZOPK“) v souladu s ustanovením § 171 a násl. zákona č. 500/2004 Sb., správního řádu, ve znění pozdějších předpisů (dále jen „správní řád“) oznamuje, že v souladu s ustanovením § 25 správního řádu byl podle § 172 odst. 1 správního řádu zveřejněn

## NÁVRH OPATŘENÍ OBECNÉ POVAHY

### **o vyhrazení cest pro cyklisty a jezdce na koních mimo klidové území Národního parku Podyjí**

(dále jen „návrh OOP“) v souladu s ustanovením § 17 odst. 3 ZOPK a ustanovením § 171 a násl. správního řádu, který je dostupný na elektronické úřední desce Správy NP (<https://www.nppodyji.cz/uredni-deska>).

Návrh OOP se doručuje veřejnou vyhláškou dle § 25 správního řádu, vyvěšením na úřední desce Správy NP po dobu nejméně 15 dnů a zveřejněním způsobem umožňující dálkový přístup. Poslední den této lhůty je dnem doručení.

Obecním úřadům obcí, v jejichž správních obvodech se tento návrh OOP doručuje, jsou písemnosti ke zveřejnění zaslány nejpozději v den vyvěšení na úřední desce Správy NP. Obecní úřad je povinen písemnost bezodkladně zveřejnit na své úřední desce.

Správa NP tímto žádá v souladu s ustanovením § 172 odst. 1 správního řádu obecní úřady obcí, jejichž správních obvodů se OOP týká, o vyvěšení tohoto návrhu OOP na svých úředních deskách.

Informujeme osoby, jejichž práva, povinnosti nebo zájmy mohou být OOP přímo dotčeny, že mohou uplatnit připomínky k tomuto návrhu podle § 172, odst. 4 správního řádu.

+420 515 226 722  
+420 515 282 240

[www.nppodyji.cz](http://www.nppodyji.cz) / [info@nppodyji.cz](mailto:info@nppodyji.cz)  
Datová schránka: 5qur2qf

IČ: 00837971 / DIČ: CZ00837971  
Bankovní účet: 35734741 / 0710

Informujeme vlastníky nemovitostí, jejichž práva, povinnosti nebo zájmy související s výkonem vlastnického práva mohou být OOP přímo dotčeny, i jiné osoby, jejichž oprávněné zájmy mohou být OOP přímo dotčeny, že mohou podat proti návrhu OOP odůvodněné námitky podle § 172, odst. 5 správního řádu.

Připomínky a námitky k návrhu OOP, kterým se stanoví cesty pro cyklisty a jezdce na koních mimo klidové území Národního parku Podyjí, podávejte písemnou formou ve lhůtě 30 dní od jeho doručení na adresu:

**Správa NP Podyjí**  
**Na Vyhlídce 5**  
**669 02 Znojmo**  
**DS: 5qur2qf**

Ing. Tomáš Rothröckl  
ředitel

Toto oznámení musí být v souladu s § 172, odst. 1 správního řádu vyvěšeno po dobu 15 dnů na úřední desce orgánu, který písemnost doručuje, a na úředních deskách obcí, jejichž správního obvodu se návrh OOP týká.

Vyvěšeno dne: .....

Sejmuto dne:.....

Den doručení:.....

.....

Razítko, podpis oprávněné úřední osoby potvrzující vyvěšení a sejmutí na úřední desce.

**Přílohy:**

- *návrh opatření obecné povahy*
- *mapa Cyklistické trasy NP Podyjí mimo klidové území*
- *mapa Jezdecké trasy NP Podyjí mimo klidové území*

**Rozdělovník:**

Město Znojmo (a obce Popice, Konice a Znojmo-Hradiště), Obroková 10–12, 669 02 Znojmo, (DS)  
Obec Podmolí, Podmolí, 669 02 Znojmo (DS)  
Obec Hnanice, 669 02 Znojmo (DS)  
Městys Lukov, Lukov 3, 669 02 Znojmo (DS)  
Obec Havraníky, Havraníky 133, 669 02 Znojmo (DS)  
Obec Nový Šaldorf - Sedlešovice, Nový Šaldorf, 671 81 Znojmo 5 (DS)  
Městys Vranov nad Dyjí, Náměstí 21, 671 03 Vranov nad Dyjí (DS)  
Obec Horní Břečkov, Horní Břečkov 70, 671 02 Šumná (DS)  
Obec Lesná, Lesná, 671 02 Šumná (DS)  
Obec Mašovice, Mašovice 52, 669 02 Znojmo (DS)  
Obec Onšov, Onšov 1, 671 02 Šumná (DS)



# SPRÁVA NÁRODNÍHO PARKU PODYJÍ

NATIONALPARKVERWALTUNG PODYJÍ  
PODYJÍ NATIONALPARK ADMINISTRATION

Na Vyhlídce 1581 / 5, 669 02 Znojmo

Dle rozdělovníku

Váš dopis značky / ze dne:

Naše značka:

Vyřizuje / linka:

Ve Znojmě dne:

SZ NPP 532/2023

RNDr. Jan Kos

NPP XXX/2023

## NÁVRH OPATŘENÍ OBECNÉ POVAHY

**o vyhrazení cest pro cyklisty a jezdce na koních mimo klidové území**

**Národního parku Podyjí,**

jímž Správa Národního parku Podyjí (dále jen „Správa NP“) jako správní orgán příslušný podle ustanovení § 75 odst. 1 písm. f) a 78 odst. 3 písm. i) zákona č. 114/1992 Sb., o ochraně přírody a krajiny, ve znění pozdějších předpisů (dále jen „ZOPK“) v souladu s ustanovením § 171 a násl. zákona č. 500/2004 Sb., správního řádu, ve znění pozdějších předpisů (dále jen „správní řád“)

### **vyhrazuje**

dle § 16 odst. 2 písm. m) ZOPK **místa v Národním parku Podyjí mimo klidové území, na nichž je možno jezdit na kole nebo na koni.**

### **Článek 1**

#### **Předmět úpravy**

Správa NP tímto opatřením obecné povahy vydaným pod čj. **XXXXXX** a oznámeným veřejnou vyhláškou dne **XXXXX** (dále jen „OOP“) stanovuje trasy mimo klidové území národního parku, po nichž veřejnost může jezdit na kole, resp. na koni, jako místa vyhrazená orgánem ochrany přírody ve smyslu § 16 odst. 2 písm. m) ZOPK, a to včetně jejich příslušenství, tj. zejména odpočinkových ploch, které na vyhrazené cesty bezprostředně navazují. Cesty se vyhrazují výhradně mimo vymezenou oblast klidového území.

### **Článek 2**

#### **Odůvodnění**

Dle § 15 odst. 4 ZOPK patří mezi poslání národních parků též umožnit k přírodě šetrné turistické využití jejich území způsoby, které nejsou v rozporu s dlouhodobými cíli ochrany národního parku.

+420 515 226 722  
+420 515 282 240

www.nppodyji.cz / info@nppodyji.cz  
Datová schránka: 5qur2qf

IČ: 00837971 / DIČ: CZ00837971  
Bankovní účet: 35734741 / 0710

K dlouhodobým cílům dle § 17 odst. 3 ZOPK patří zaručení nerušeného průběhu přírodních dějů. Dle § 15 odst. 2 ZOPK musí být veškeré využití národních parků mj. podřízeno zachování jejich ekologicky stabilních přirozených ekosystémů a dosažení jejich přirozené biologické rozmanitosti. Klidové území národního parku je dle § 17 odst. 1 a 2 ZOPK území, kde je pohyb osob možný pouze po cestách vyhrazených orgánem ochrany přírody, a to z důvodu umožnění nerušeného vývoje složek zranitelných vlivem rušivých vlivů spojených s pohybem osob. Klidové území NP Podyjí stanovilo Ministerstvo životního prostředí opatřením obecné povahy čj. MZP/2020/620/295, které nabylo účinnosti dne 2. 3. 2020. V klidovém území byly všechny cesty, po nichž se může pohybovat veřejnost, – jak pro pěší, tak pro cyklisty i jezdce na koních – vyhrazeny opatřením obecné povahy spis. zn. SZ NPP 1616/2019/4 čj. NPP 0435/2020 účinným od 4. 4. 2020.

Správa NP na základě dostupných podkladů vyhodnotila rizika, která pro přírodní ekosystémy národního parku a jejich složky znamená jízda na kole nebo koni po cestách, a posoudila potřebu časového i prostorového omezení takové činnosti. Při svém rozhodování vycházela z vlastních terénních poznatků, recentní historie turistického využívání území a z odborných podkladů, zejména:

- Aktuální vrstva mapování biotopů v rámci Evropsky významné lokality Podyjí (dále jen „EVL“).
- Monitoring návštěvnosti Národního parku Podyjí. Zpráva za období 05/2010-12/2022.
- Informace o výskytu druhů (Nálezová databáze ochrany přírody spravovaná Agenturou ochrany přírody a krajiny ČR: <https://portal.nature.cz/nd/find.php?X=X>, databáze české flóry a vegetace <https://pladias.cz/>, nepublikované výzkumné zprávy a hlášenky ze strážních služeb uložené v archivu Správy NP).
- Mapa turistické cestní sítě národního parku Thayatal.
- Mapa pěších turisticky značených cest na území NP Podyjí a všech turisticky značených cest v ochranném pásmu NP Podyjí.
- Opatření obecné povahy spis. zn. SZ NPP 1616/2019/4 čj. NPP 0435/2020 účinné od 4. 4. 2020, jímž byly vyhrazeny cesty v klidovém území NP Podyjí.

Správa NP vzala v úvahu fakt, že síť značených turistických cest rozlišená na trasy pěší, cykloturistické a pro jezdce na koních existuje na území NP Podyjí již od doby jeho vzniku s minimálními změnami. Po téměř třicetiletém působení je možno dostatečně vyhodnotit vliv návštěvnosti značených cest na biotu v území. Změny zachovalosti biotopů a početnosti populací jejich složek, které jsou způsobeny turistickým provozem na cestách, jsou patrné pouze v bezprostřední blízkosti tras, případně byly zaznamenány pouze ojediněle a v krátkodobém působení. Z dostupných podkladů vyplývá, že v blocích území ohraničených existujícími turistickými cestami probíhá nerušeně přirozená dynamika společenstev, dochází zde k opakovanému hnízdění plachých druhů ptáků, vyskytují se stabilní populace zranitelných druhů rostlin i živočichů. V rámci existující cestní sítě tedy existují souvislé plochy bez možnosti vstupu, které jsou dostatečně velké pro zajištění podmínek k zachování příznivého stavu citlivých fenoménů. Z toho lze vyvodit, že zachování stávající cestní sítě při současné úrovni turistického zatížení negativně neovlivní dosažení dlouhodobých cílů národního parku. Toto vyhodnocení platí obecně nejen pro klidové území národního parku, ale i mimo ně.

Jízda na kole i na koni klade na technické zajištění tras vyšší nároky než pěší pohyb. To vede i k vyšší zátěži přírodního prostředí na trasách i v jejich v bezprostředním okolí. Cesty pro jízdu na kole nebo na koni tedy není možné vyhrazovat v místech silně erozně ohrožených, jako jsou prudké svahy nebo místa s nezpevněným podkladem (sutě, písčiny, půdy s vysokým podílem organické složky), případně na místech, kde by velký rozsah zásahů do okolních dřevin (prořezávky průjezdných profilů) vedl k nežádoucímu ovlivnění biotopů.

Z monitoringu návštěvnosti vyplývá stoupající trend počtu návštěvníků. Lze tedy předpokládat, že i ovlivnění biotopů národního parku a jejich složek bude růst a není žádoucí zvyšovat návštěvnícky tlak rozšiřováním cestní sítě, které by vedlo k umocnění růstu návštěvnosti a k další fragmentaci souvislých ploch chráněných před rušením a nadměrnou zátěží. Rozsah nově vyhrazených cest se tedy téměř nemění, zcela nová cesta je vyhrazena pouze jižně od obce Lesná (viz čl. 3, bod 17.), jinak jde pouze o drobné úpravy trasování, které lépe respektují terénní podmínky nebo odrážejí drobné místní změny způsobené přírodními silami. V okolí stávajících cest pro cyklisty i jezdce na koních však dosud nebyly zaznamenány významné negativní vlivy rostoucí návštěvnosti na citlivé fenomény národního parku, proto nebyl vstup veřejnosti na žádnou z vyhrazených cest omezen ani časově, ani maximálním počtem za jednotku času. Pokud by však v budoucnu negativní vlivy byly potvrzeny, nelze zavedení podobného omezení vyloučit. Z těchto důvodů správní orgán nestanovil žádné omezující podmínky pro využívání vyhrazených cest.

Správa NP při vyhrazení cest vzala též v úvahu stav turistické cestní sítě v klidovém území národního parku, dále vně hranice národního parku (příp. jeho ochranného pásma) a na přiléhajícím rakouském území. Cesty pro jízdu na kole, resp. koni mimo klidové území jsou vyhrazeny tak, aby byla zachována kontinuita dálkových turistických tras. Též byl porovnáván průběh jednotlivých typů tras (pro pěší × cyklisty × jezdce na koních) se snahou vést maximální části jednotlivých typů tras odděleně, tedy tak, aby se pěší turisté, cyklisté a jezdci na koních vzájemně nesetkávali. Cílem bylo zachování maximální bezpečnosti jednotlivých zájmových skupin a snaha o eliminaci vzájemných konfliktů. Kde je to možné, vedou tedy k jednotlivým atraktivním cílům pěší trasy, cyklostezky a stezky pro jízdu na koních odděleně po paralelních trasách.

Povolení, souhlas, kladné stanovisko nebo výjimku ze zákazu může orgán ochrany přírody v souladu s ustanovením § 45g ZOPK vydat pouze v případě, že bude vyloučeno závažné nebo nevratné poškození přírodních stanovišť a biotopů druhů, k jejichž ochraně je evropsky významná lokalita nebo ptačí oblast určena, a ani nedojde k soustavnému nebo dlouhodobému vyrušování druhů, k jejichž ochraně jsou tato území určena, pokud by takové vyrušování mohlo být významné z hlediska účelu tohoto zákona. Vyhrazení cest pro jízdu na kole, resp. na koni mimo klidové území zachovává status quo, u nějž nebyl po desítky let detekován závažný vliv na druhy ani stanoviště, které jsou předmětem ochrany lokalit soustavy Natura 2000, jediná nově vyhrazená trasa je zanedbatelné délky, mimo hlavní oblasti výskytu předmětů ochrany lokalit soustavy Natura 2000 a vede po existující zpevněné lesní cestě s již několik desítek let existujícím turistickým provozem, a nemůže tedy mít závažný vliv na přírodní prostředí. Vzhledem k výše uvedenému dospěl orgán ochrany přírody k závěru, že vyhrazení míst tímto OOP nebude mít vliv na Ptačí oblast Podyjí ani evropsky významné lokality v kompetenci Správy NP.

## **Článek 3**

### **Výčet vyhrazených cest a jejich popis**

#### **Popisy tras a vyhrazených ploch**

Cesty pro jízdu na kole:

1. Červená cyklostezka č. 48 v úseku od hranice NP Podyjí u rozcestí turistických cest Pod dlouhým vrchem až k hranici klidového území v místě křížení se žlutou pěší nad přístřeškem u bývalého hotelu Gruber.
2. Červená cyklostezka č. 48 v úseku od severního konce Šobeské lávky přes louku pod vinicí Šobes, areálem této vinice až k hranici klidového území na severním okraji Šobesu (v tomto celém úseku je vedena v souběhu s modrou cyklotrasou č. 5000).

3. Červená cyklostezka č. 48 v úseku od rozcestí turistických cest nad vyhlídkou Železné schody po asfaltové komunikaci přes křižovatku U Milíře až k rozcestí Nivky, odtud po nezpevněné lesní cestě přes rozcestí U Pustého rybníku a Žlebský rybník až k místu, kde tato cyklostezka opouští les (v úseku od rozcestí turistických cest nad vyhlídkou Železné schody po asfaltové komunikaci přes křižovatku U Milíře až k rozcestí Nivky je vedena v souběhu s modrou cyklotrasou č. 5000).
4. Červená cyklostezka č. 48 západně od Lukova v úseku od místa, kde tato stezka na kraji lesa opouští tzv. Čížovskou cestu a zatáčí vpravo do lesa až k místu, kde tato stezka cca 200 m jižně od kóty 418 zase les opouští.
5. Červená cyklostezka č. 48 v úseku od místa, kde se tato stezka cca 350 m západně od kóty 418 m vrací zpět do lesa přes křižovatku Čížovský rybník na silnici Horní Břečkov – Čížov, po této silnici až na severní okraj Čížova, odtud severozápadním směrem do lesa a tímto lesem až do místa, kde tato stezka cca 1000 m západně od obce Lesná tento les opouští. Součástí této cyklostezky je i odbočka k letohrádku Lusthaus vedoucí po dvou na sebe kolmých lesních cestách jižním a západním směrem od letohrádku.
6. Modrá cyklostezka č. 5000 v úseku od hranice klidového území cca 200 m východně od bývalého Judexova mlýna přes rozcestí turistických cest Pod Hönigovou chatou, Havranické vřesoviště, Havraníky, Nad Kaplí až k hranici NP Podyjí na jihozápadním okraji Popic.
7. Modrá cyklostezka č. 5000 v úseku od místa, kde vstupuje do území NP Podyjí cca 100 m jižně od turistické křižovatky Pod Popickým vrchem až k jižnímu okraji Konic, kde území NP Podyjí zase opouští.
8. Modrá cyklostezka č. 5000 v úseku od hranic NP Podyjí na okraji lesa severně od Konic přes Kraví horu až na hranici NP Podyjí cca 100 m od vysílače na Kraví hoře.
9. Modrá cyklostezka č. 5000 v krátkém úseku cca 100 m pod Znojemským hradem v úseku, který je ohraničen 2 můstky přes Gránický potok.
10. Modrá cyklostezka č. 5000 v úseku od turistického rozcestníku Nad Královým stolcem přes rozcestí Králův stolec zpět na hranici lesa, po jeho okraji až k parkovišti nad Andělským mlýnem, odtud k Andělskému mlýnu a dále až k místu cca 200 m východně od rozcestí Mašovické nivky, kde tato cyklostezka opouští les (současně hranice NP Podyjí).
11. Modrá cyklostezka č. 5000 v úseku od rozcestí Mašovické nivky, od místa, kde stezka vstupuje na území NP Podyjí až k hranici klidového území NP Podyjí.
12. Zelená cyklostezka č. 5001, v úseku od hranice NP Podyjí cca 200 m od okraje Popic až k hranici klidového území cca 200 m od vyhlídky Sealsfieldův kámen, odsud dále lesem a vřesovištěm až k turistickému rozcestí na severozápadním okraji Havraníků na hranici NP Podyjí.
13. Zelená cyklostezka č. 5002, v úseku od hranice NP Podyjí u rozcestí Příčky až k hranici klidového území necelých 100 m odsud.
14. Zelená cyklostezka č. 5003 v úseku od hranice NP Podyjí na jižním okraji Čížova, přes křižovatku Na Keplech až na hranici klidového území na okraji lesa.
15. Zelená cyklostezka č. 5122 v úseku od začátku trasy na kopci Větrník až po hranici klidového území na křížení této cyklostezky se žlutou pěší trasou.
16. Zelená cyklostezka č. 5122 v úseku od místa, kde cyklostezka na začátku Louky pod Slujemi opouští klidové území k Hamerské lávce, kde do klidového území opět vstupuje.
17. Zelená cyklostezka (zatím bez čísla) mezi letohrádkem Lusthaus a hranicí NP Podyjí u hráze rybníka Pod Lesnou (celý úsek je v souběhu se žlutou turistickou značkou pro pěší).

Cesty pro jízdu na koni:

1. Zelená stezka západně od Hnanic v úseku od hranice NP Podyjí cca 100 m východně od kóty 347 m po Fládnické cestě k místu, kde potok Daníž vtéká na území České republiky, odtud po cestě kopírující z velké části státní hranici až k hranici NP Podyjí v blízkosti kóty 354 m.
2. Žlutá stezka severně od Hnanic v úseku od hranice NP Podyjí u rozcestí turistických cest Pod dlouhým vrchem až k hranici klidového území v místě křížení se žlutou pěší nad přístřeškem u bývalého hotelu Gruber.
3. Žlutá stezka severně od Hnanic v úseku od hranice klidového území cca 200 m východně od bývalého Judexova mlýna až na konec této stezky na rozcestí s modrou stezkou.
4. Modrá stezka mezi Hnanicemi a Popicemi od jejího rozcestí se žlutou stezkou a dále po cestě kopírující hranici pastevního areálu exmoorských poníků až na okraj Havraníků, odtud po cestě kopírující hranici NP Podyjí až na jižní okraj Popic.
5. Zelená stezka po Havranickém vřesovišti v celé své délce mezi hranicemi NP Podyjí na severozápadním okraji Havraníků a stejnou hranicí na jihozápadním okraji Popic.
6. Modrá stezka v úseku od místa, kde vstupuje do území NP Podyjí cca 100 m jižně od turistické křižovatky Pod Popickým vrchem až k jižnímu okraji Konic, kde území NP Podyjí zase opouští.
7. Zelená stezka na Kraví hoře v úseku od hranic NP Podyjí na okraji lesa severně od Konic přes Kraví horu až na hranici NP Podyjí cca 150 m od vysílače na Kraví hoře a odtud po hranici NP Podyjí zpět k výchozímu místu.
8. Červená stezka v úseku mezi ohybem silnice u Mašovického lomu, kde stezka vstupuje do lesa, a křižovatkou s pěší turistickou cestou cca 100 m od jihovýchodního okraje Mašovic, kde stezka tento les opouští (obě tyto hranice lesa jsou současně i hranicemi NP Podyjí).
9. Červená stezka v úseku od rozcestí Mašovické nivky, od místa, kde stezka vstupuje na území NP Podyjí až k místu, kde se odděluje od žluté pěší trasy a zároveň území NP Podyjí zase opouští.
10. Červená stezka západně od Lukova v úseku od místa, kde tato stezka na kraji lesa opouští tzv. Čížovskou cestu a zatáčí vpravo do lesa až k místu, kde tato stezka cca 200 m jižně od kóty 418 zase les opouští.
11. Červená stezka západně od Lesné v úseku od hranice NP Podyjí jižně od Lesné, okolo rybníka Pod Lesnou a dále okolo Čírtkovy hájenky k Onšovským tůním na hranici NP Podyjí, součástí této stezky je i celá odbočka k letohrádku Lusthaus.

Všechny odstavné plochy pro kola a stávaní pro koně jsou součástí přilehlých vyhrazených cest.

Přehledně je síť vyhrazených cest a ploch uvedena v mapách v přílohách č. 1 a 2.

## Článek 4

### 1) Vyhodnocení připomínek obcí uplatněných k návrhu OOP

Po projednání s dotčenými orgány státní správy dle § 172 odst. 1 správního řádu byly k návrhu OOP ve stanovené lhůtě uplatněny níže uvedené připomínky, kterými se Správa NP zabývala jako podkladem pro toto OOP a se kterými se vypořádala následovně:

Připomínka 1:

Městys Vranov nad Dyjí (UMVND 833/2023 ze dne 5.5.2023) nesouhlasí s návrhem OOP, neboť



stanovené trasy jsou výhradně mimo klidové území národního parku a veřejnost může po nich jezdit na kole a na koni. Nedochozí zde k vyšší zátěži přírodního prostředí a tudíž není důvodu k dalšímu omezování vstupu návštěvníků do národního parku. Z předloženého materiálu jasně vyplývá, že stávající cestní síť při současné úrovni turistického zatížení negativně neovlivní dosažení dlouhodobých cílů národního parku. Je tedy bezpředmětné vydávat další dokumenty jako je předkládané opatření OOP.

Vypořádání:

Vydání tohoto OOP není bezpředmětné, jedná se naopak o krok, který je nutný v souvislosti s novelou ZOPK. Trasy pro jízdu na kole nebo na koni ve smyslu § 16, odst. 2 písm. m) ZOPK musí být naopak vyhrazeny orgánem ochrany přírody, v tomto případě Správou NP. Bez tohoto vyhrazení by byla jízda na kole nebo na koni po těchto trasách v rozporu se zákonem. Jedná se tedy o potvrzení stavu, který platil před novelizací ZOPK, tedy k potvrzení legálního pohybu cyklistů a jezdců na koni po cestách, které byly pro tyto aktivity vyznačeny již dříve. Z podání Městysse Vranov nad Dyjí je zřejmé, že nesouhlas se netýká věcného obsahu OOP (tedy vlastní existence tras pro cyklisty a jezdce na koni), podatel pouze zpochybňuje nutnost vydání správního aktu. Ta ovšem jednoznačně plyne ze zákona, jak je vysvětleno výše.

Přípomínka 2:

Obec Lesná (Lesn-110/2023 z 10.5.2023) navrhuje odbočku cyklotrasy k loveckému letohrádku Lusthaus u Lesné.

Přípomínka 3:

Obec Lesná (Lesn-110/2023 z 10.5.2023) navrhuje, aby byl jako cyklotrasa stanoven i úsek přibližně od traumabodu č. 21 – Koupelka k loveckému letohrádku Lusthaus u Lesné (souběžně se žlutou pěší cestou), kde by se napojil na stávající cyklotrasu. Aktuální zákaz pohybu na této „žluté“ trase je považován za diskriminaci místních obyvatel, kteří jedou do lesa na kole, např. na houby. Dále připomínající nepovažuje za bezpečné, aby rodina s malými dětmi jela v letních měsících na cyklovýlet a musela absolvovat více jak 1 km na kolech po vytižené silnici II/398.

Vypořádání:

Dosavadní stav nebyl v žádném případě „diskriminací“ místních obyvatel, týkal se všech jezdců na kole bez ohledu na jejich trvalé bydliště. Nicméně obě připomínky Obce Lesná jsou oprávněné. Správa NP přezkoumala možnost vyhrazení nové trasy z hlediska ochrany přírody. Vzhledem k tomu, že jde o velmi krátký úsek (cca 1,5 km), který je v drtivé většině své délky (pouze s výjimkou hráze rybníka Pod Lesnou) veden po zpevněné lesní cestě, navíc souběžně se stávající trasou pro pěší, nezakládá jeho vyhrazení žádná nová rizika pro přírodní prostředí. Nelze předpokládat ani výrazné zvýšení návštěvnosti v tomto úseku, protože cyklotrasa č. 48 (uvedená v seznamu tras v tomto OOP pod číslem 5) je z hlediska kvality povrchu i výškového profilu trasy mnohem komfortnější a bude proto pravděpodobně nadále preferována dálkovými cyklisty. V nynějším návrhu OOP je zařazena jako cesta pro jízdu na kole pod č. 17 nová cyklotrasa, která bude v terénu teprve vyznačena pruhovým značením Klubu českých turistů a která bude vedena v linii stávající pěší turistické trasy mezi loveckým letohrádkem Lusthaus a hrází rybníka Pod Lesnou na hranici NP Podyjí.

## 2) Rozhodnutí o uplatněných námitkách

Vlastníci nemovitostí, jejichž práva, povinnosti nebo zájmy související s výkonem vlastnického práva mohly být OOP přímo dotčeny, mohly v době 30 dnů od zveřejnění návrhu OOP (návrh opatření byl vyvěšen na úřední desku Správy NP dne xx. xx. 2023) podat své námitky (§ 172 odst. 5 správního řádu). K návrhu OOP byl a ve stanovené lhůtě podány níže uvedené námitky, kterými se Správa NP zabývala jako podkladem pro toto OOP a se kterými se vypořádalo následovně:

Námitka

Vypořádání

### Článek 5 Poučení

#### **Poučení a stanovení lhůty k podání připomínek a námitek**

K návrhu OOP může kdokoli, jehož práva, povinnosti nebo zájmy mohou být OOP přímo dotčeny, uplatnit u správního orgánu písemné připomínky. Správní orgán je povinen se připomínkami zabývat jako podkladem pro OOP a vypořádat se s nimi v jeho odůvodnění. Připomínky je možno podávat ke správnímu orgánu ve lhůtě 30 dnů ode dne doručení tohoto návrhu. Zmeškání úkonu nelze prominout.

Vlastníci nemovitostí, jejichž práva, povinnosti nebo zájmy související s výkonem vlastnického práva mohou být OOP přímo dotčeny, nebo, určí-li tak správní orgán, i jiné osoby, jejichž oprávněné zájmy mohou být OOP přímo dotčeny, mohou podat proti návrhu OOP písemné odůvodněné námitky ke správnímu orgánu ve lhůtě 30 dnů ode dne doručení tohoto návrhu. Zmeškání úkonu nelze prominout.

Připomínky a námitky k návrhu OOP, kterým se vyhrazují místa pro jízdu na kole nebo na koni na území Národního parku Podyjí mimo klidové území národního parku podávejte písemnou formou na adresu:

**Správa NP Podyjí  
Na Vyhlídce 5  
669 02 Znojmo  
DS: 5qur2qf**

O námitkách rozhoduje správní orgán, který OOP vydává. Jestliže by vyřízení námitky vedlo k řešení, které přímo ovlivní oprávněné zájmy některé osoby jiným způsobem než návrh OOP, a není-li změna zjevně též v její prospěch, zjistí správní orgán její stanovisko.

Rozhodnutí o námitkách, které musí obsahovat vlastní odůvodnění, se uvede jako součást odůvodnění OOP (§ 173 odst. 1 správního řádu). Proti rozhodnutí se nelze odvolat ani podat rozklad. Změna nebo zrušení pravomocného rozhodnutí o námitkách může být důvodem změny OOP.

## **Článek 6**

### **Účinnost**

#### **15. den ode dne vyvěšení**

Návrh OOP se doručuje veřejnou vyhláškou dle § 25 správního řádu, vyvěšením na úřední desce Správy NP po dobu nejméně 15 dnů.

Správa NP tímto žádá v souladu s ustanovením § 172 odst. 1 správního řádu obecní úřady obcí, jejichž správních obvodů se OOP týká, o vyvěšení tohoto návrhu OOP na svých úředních deskách.

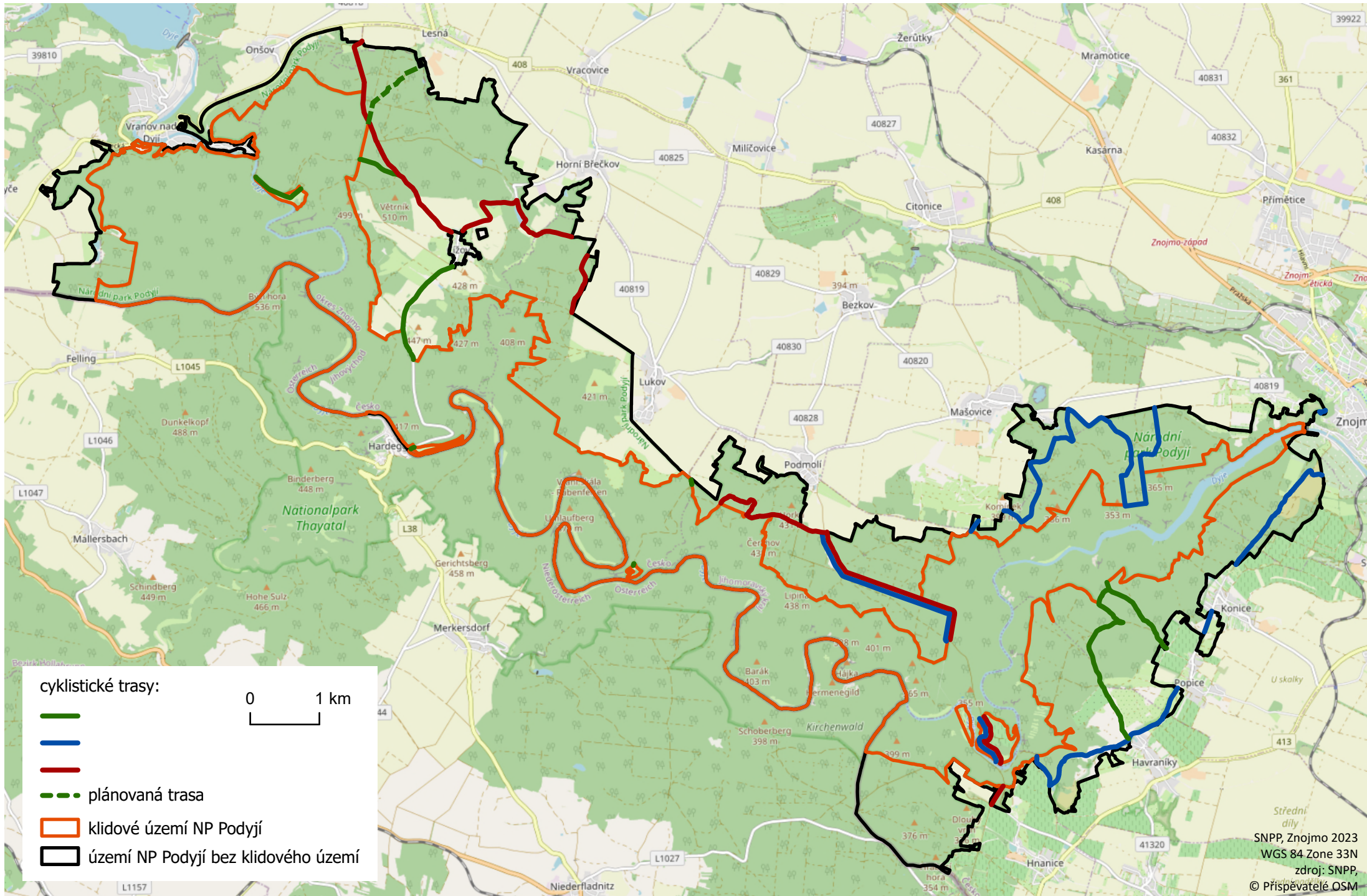
Ing. Tomáš Rothröckl  
ředitel

#### **Přílohy:**

Příloha č. 1: mapy vyhrazených cest pro jízdu na kole

Příloha č. 2: mapy vyhrazených cest pro jízdu na koni

# CYKLISTICKÉ TRASY NÁRODNÍHO PARKU PODYJÍ MIMO KLIDOVÉ ÚZEMÍ



# JEZDECKÉ TRASY NÁRODNÍHO PARKU PODYJÍ MIMO KLIDOVÉ ÚZEMÍ

